

## ภาคผนวกที่ 2

- 1) ขออนุญาตติดตั้งบันไดเลื่อนบริเวณสถานีรถไฟฟ้า  
บีทีเอสราชดำริ
- 2) จดหมายขออนุญาตก่อสร้างทางเชื่อมระหว่างระบบ  
ขนส่งมวลชนกรุงเทพมหานคร บริเวณสถานี  
รถไฟฟ้าบีทีเอสศาลาแดง กับโครงการ Silom Square



บริษัท ระบบขนส่งมวลชนกรุงเทพ จำกัด (มหาชน)

Bangkok Mass Transit System Public Company Limited

บมจ./Registration No. 0107539000243

ที่ BTSC.GAR.132753.B0245.20.06.2023

ฉบับ

20 มิถุนายน 2566

เรื่อง ขออนุญาตติดตั้งบันไดเลื่อนบริเวณสถานีรถไฟฟ้าบีทีเอสราชดำริ

เรียน ผู้ว่าราชการกรุงเทพมหานคร

ผ่าน ผู้อำนวยการสำนักการจราจรและขนส่ง

อ้างถึง หนังสือ สำนักการจราจรและขนส่ง ที่ กท 1605/291 ลงวันที่ 1 มีนาคม 2566

สิ่งที่ส่งมาด้วย 1) แบบเบื้องต้นการติดตั้งบันไดเลื่อน บริเวณสถานีรถไฟฟ้าบีทีเอสราชดำริ จำนวน 9 แผ่น

2) แผนงานก่อสร้างทางเชื่อมระหว่างระบบขนส่งมวลชนกรุงเทพมหานคร บริเวณสถานีรถไฟฟ้าบีทีเอสศาลาแดง กับโครงการ Silom Square จำนวน 2 แผ่น

ตามหนังสือที่อ้างถึง กรุงเทพมหานคร โดย สำนักการจราจรและขนส่ง ขออนุญาตให้บริษัทฯ ก่อสร้างทางเชื่อมระหว่างระบบขนส่งมวลชนกรุงเทพมหานคร บริเวณสถานีรถไฟฟ้าบีทีเอสศาลาแดง กับ โครงการ Silom Square ความทราบแล้วนั้น

ด้วย การก่อสร้างทางเชื่อมระหว่างระบบขนส่งมวลชนกรุงเทพมหานคร บริเวณสถานีรถไฟฟ้าบีทีเอสศาลาแดง กับโครงการ Silom Square ตามรูปแบบที่ได้รับอนุญาต บริษัทฯ จะก่อสร้างทางเชื่อมเข้าสู่อาคารฯ พร้อมบันไดเลื่อนสำหรับเข้า-ออกสถานีรถไฟฟ้าบีทีเอส จำนวน 1 ชุด ในบริเวณที่ดินของโครงการฯ และจะรื้อย้ายบันไดเลื่อนของสถานีรถไฟฟ้าบีทีเอสศาลาแดง บนทางเท้าสาธารณะ จำนวน 1 ชุด ทั้งนี้ เพื่อให้ระบบขนส่งมวลชนกรุงเทพมหานครมีประสิทธิภาพในการให้บริการสูงสุด บริษัทฯ จะนำบันไดเลื่อนที่รื้อย้ายดังกล่าวไปติดตั้งในตำแหน่งใหม่ บริเวณสถานีรถไฟฟ้าบีทีเอสราชดำริ บริษัทฯ จึงใคร่ขออนุญาตติดตั้งบันไดเลื่อน บริเวณสถานีรถไฟฟ้าบีทีเอสราชดำริ จำนวน 1 ชุด จากชั้นพื้นถนนไปยังชั้นจำหน่ายบัตรโดยสาร เพื่อเป็นการอำนวยความสะดวกแก่ผู้โดยสาร และความปลอดภัยในการให้บริการ และแจ้งแผนงานการก่อสร้างทางเชื่อมระหว่างระบบขนส่งมวลชนกรุงเทพมหานคร บริเวณสถานีรถไฟฟ้าบีทีเอสศาลาแดง กับ โครงการ Silom Square รายละเอียดตามสิ่งที่ส่งมาด้วย 1) และ 2)

จึงเรียนมาเพื่อโปรดพิจารณา ผลประการใดโปรดแจ้งให้บริษัทฯ ทราบด้วย จักขอบคุณยิ่ง

ขอแสดงความนับถือ



สำเนาเรียน : สำนักงานโครงการระบบขนส่งมวลชนกรุงเทพมหานคร

ฝ่ายประสานงานกลยุทธ์

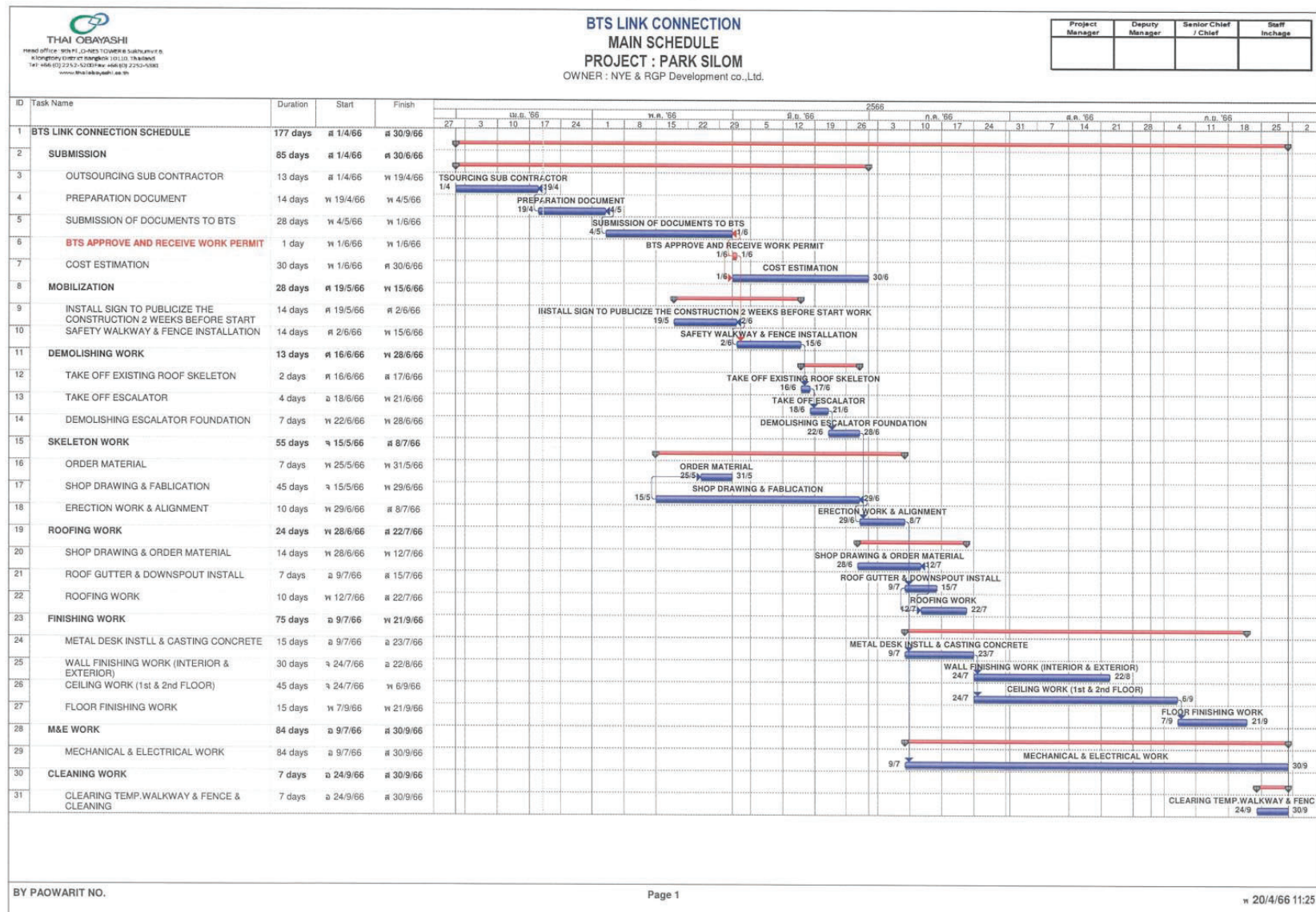
โทร. [REDACTED]

bcc : COO, OPDI, SSDI, MTDI, AED, BID

BTSC/letterBMA/2023/BTSC.GAR.132753.B0245.20.06.2023-S1ติดป้ายบันไดเลื่อน



ISO 9001, ISO 14001, ISO 45001, ISO/IEC 27001 and  
Railway Safety Management System Certified





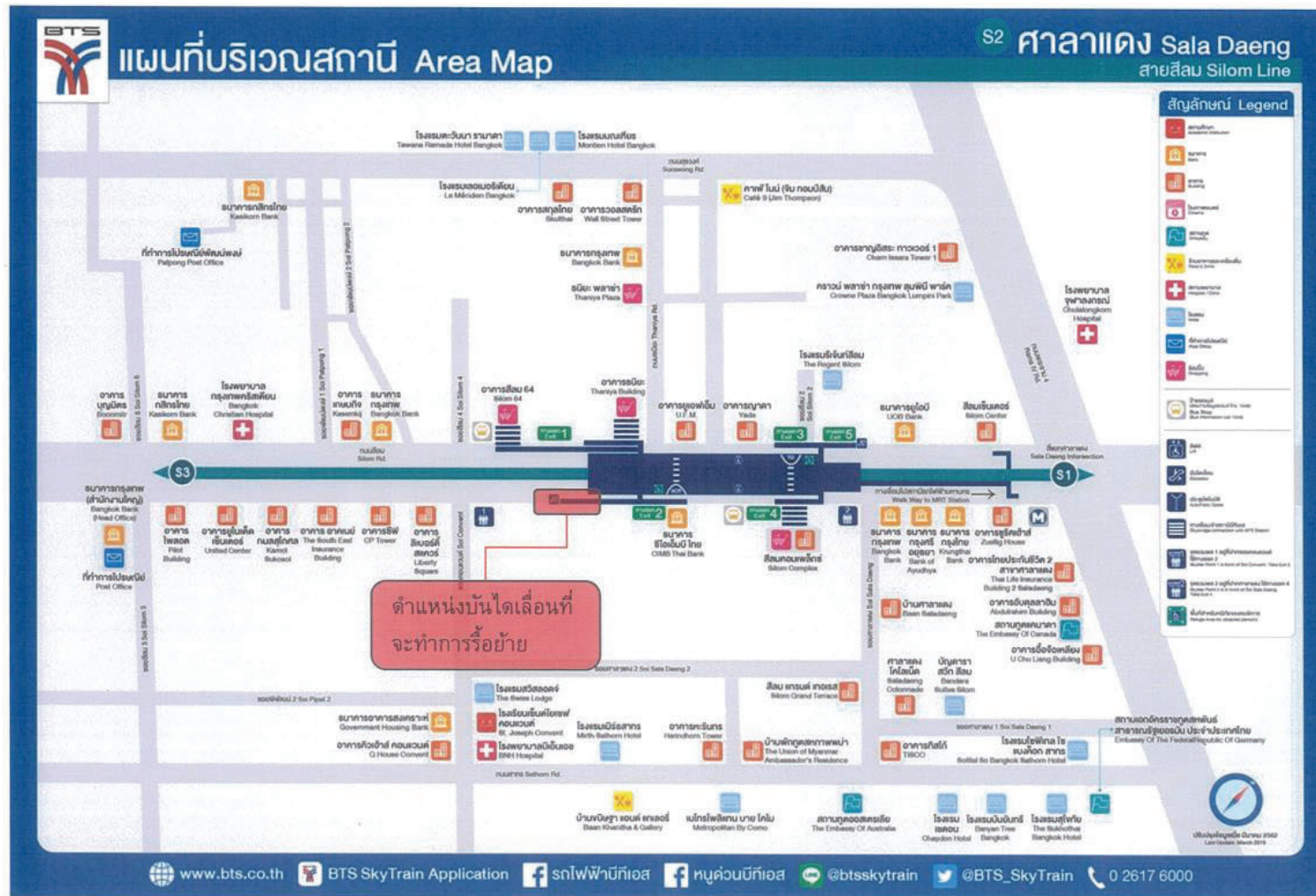
โครงการระบบขนส่งมวลชนกรุงเทพมหานคร (ครั้งที่ 2)

บริษัท ระบบขนส่งมวลชนกรุงเทพ จำกัด (มหาชน)

[illegible]

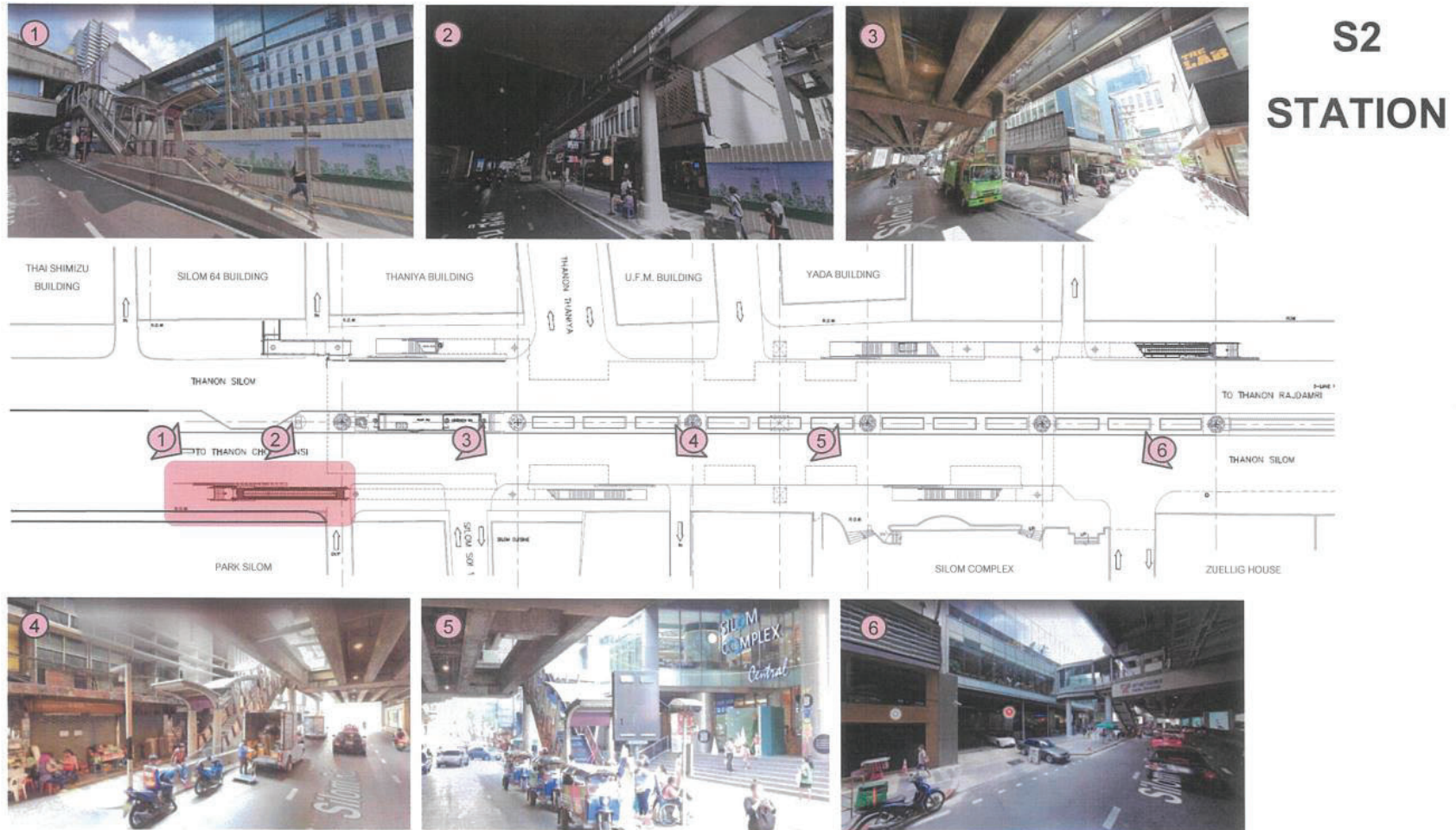
# **PLAN TO RELOCATE THE ESCALATOR AT S2 STATION**

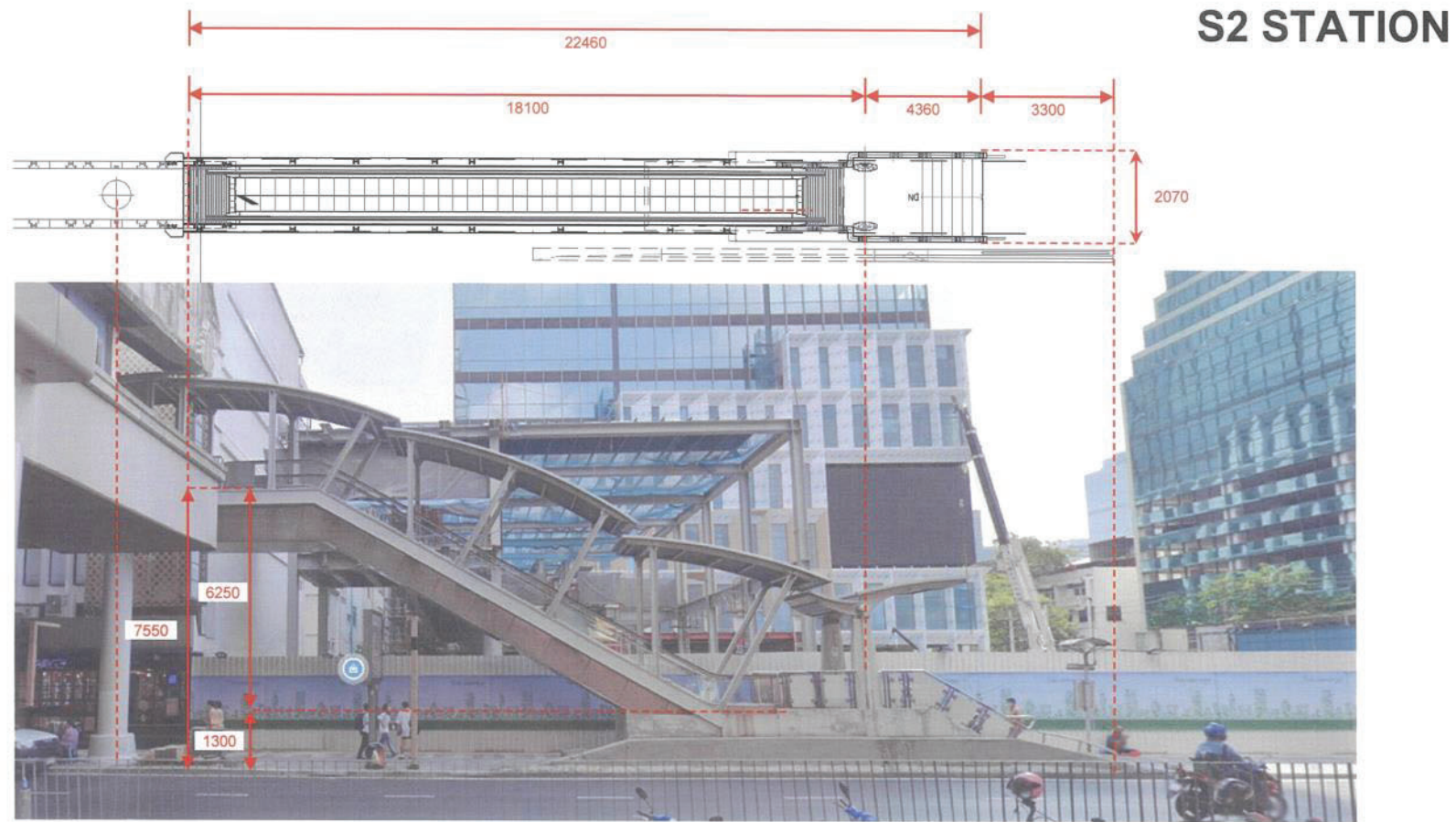
**AS OF 2 JUNE 2023**



## S2 STATION







ภาพแสดง ระยะต่างๆที่ต้องคำนึงถึงหากทำการย้ายบันไดเลื่อน

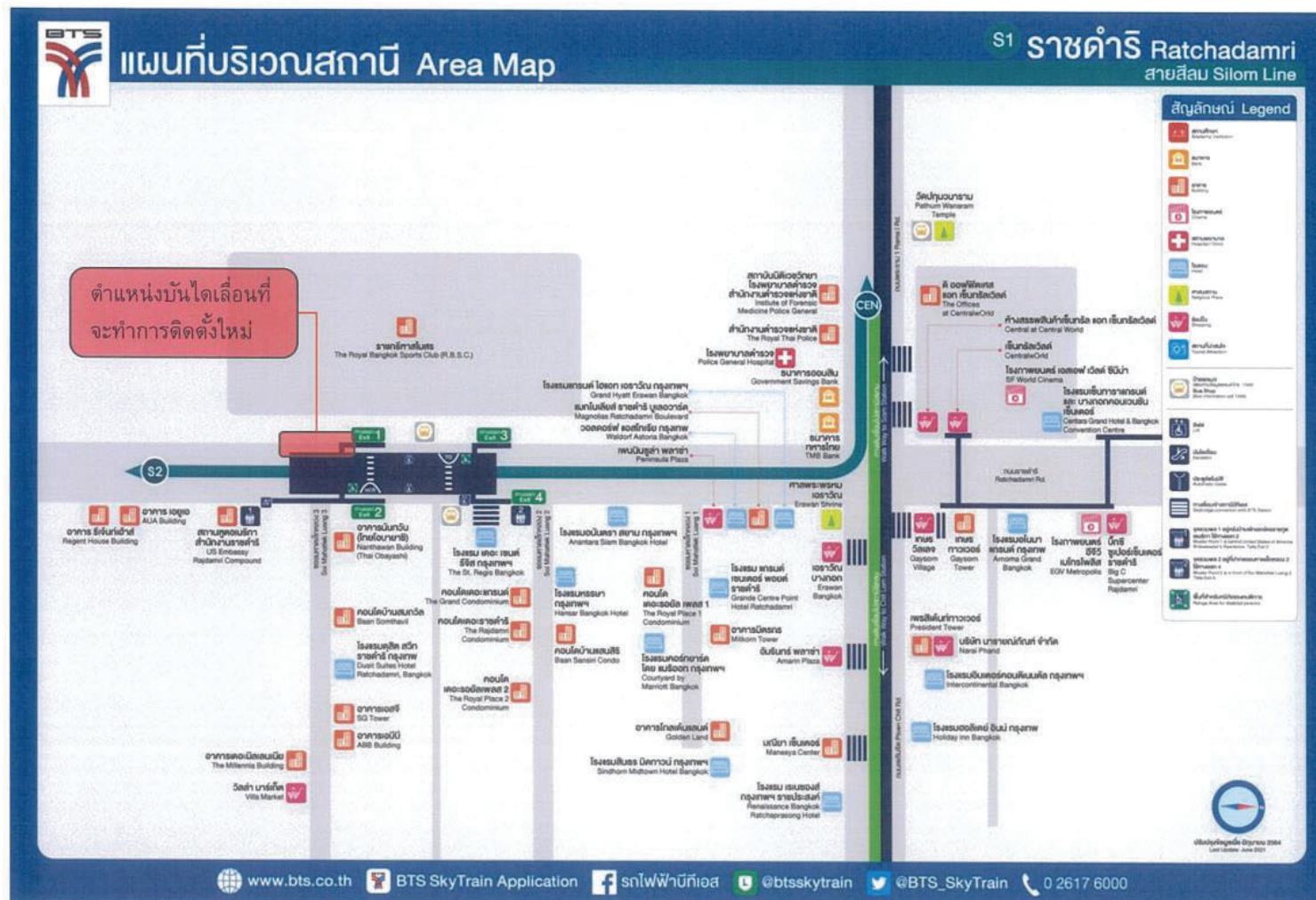


# POSSIBLE SOLUTION

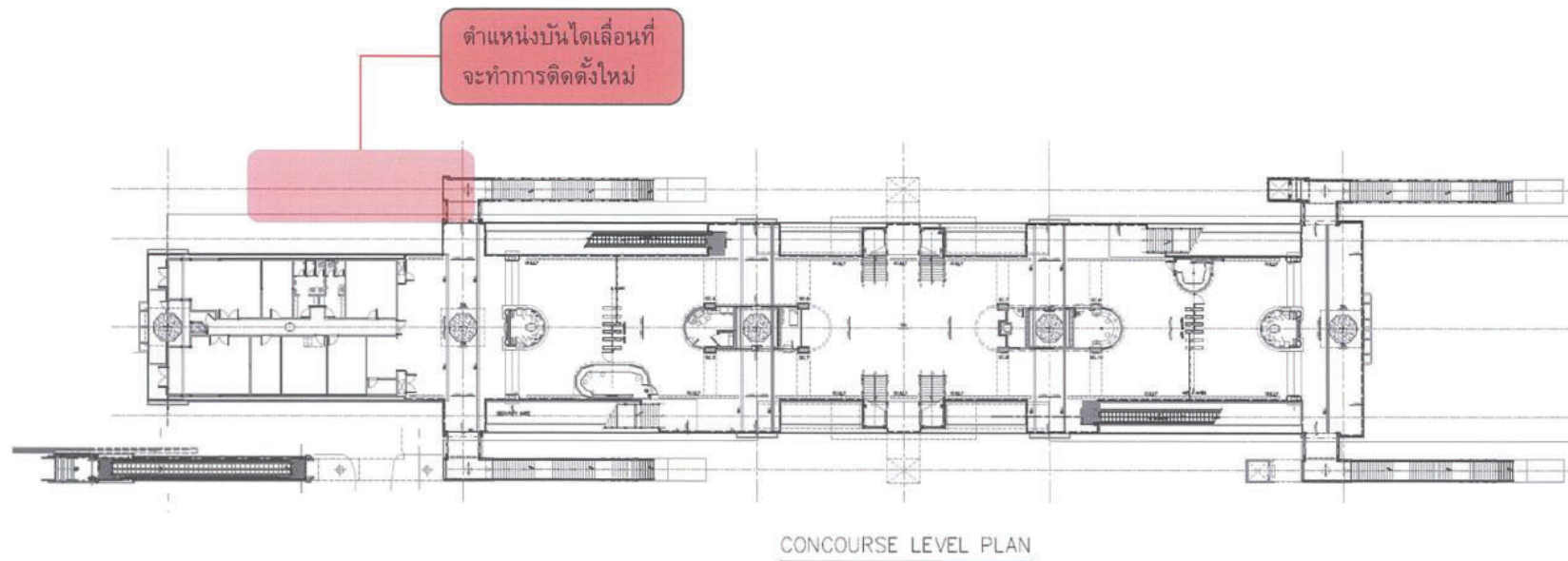
## OPTION 1 : S1 EXIT1

RELOCATE THE ESCALATOR TO S1 STATION

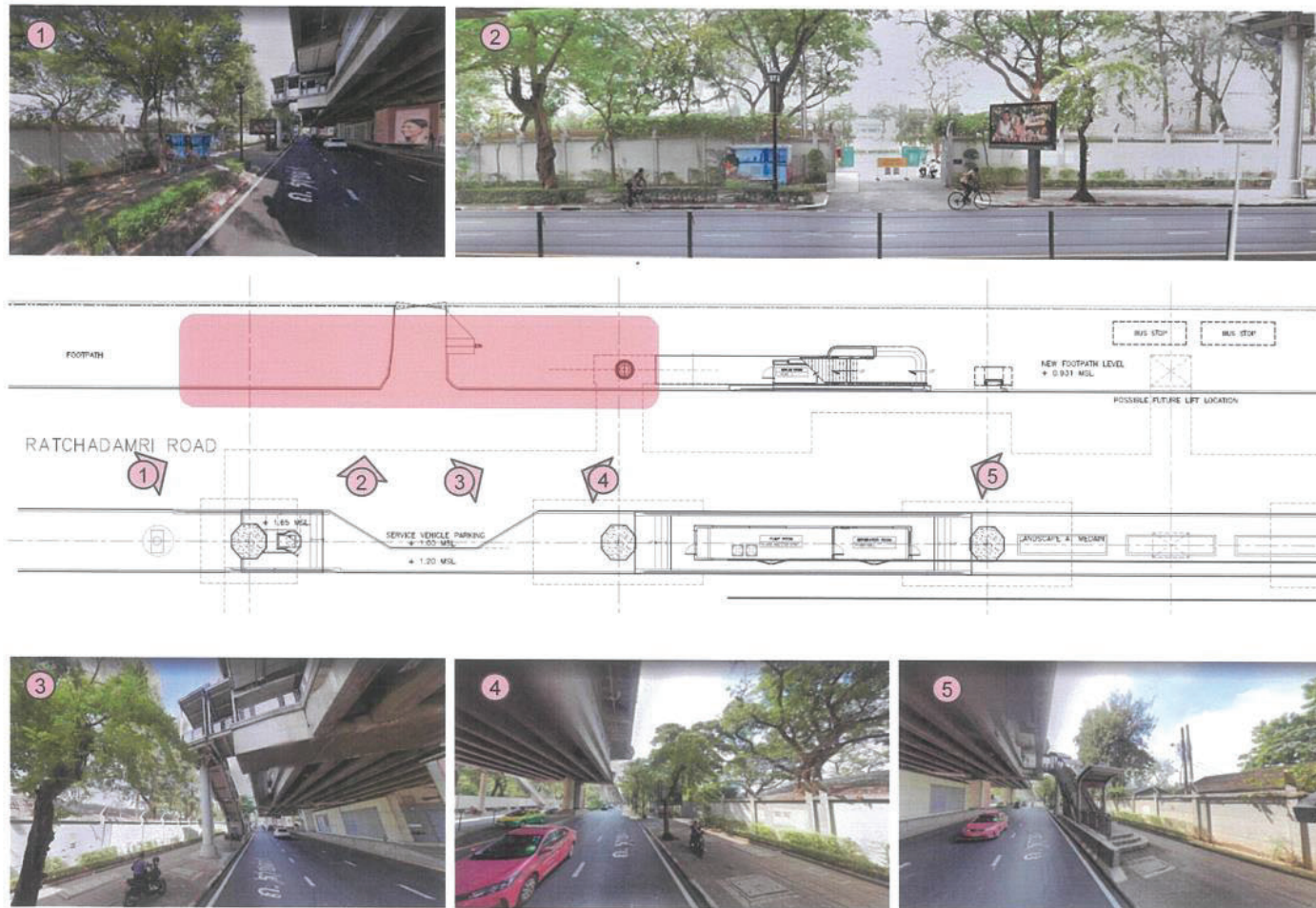
AS OF 2 JUNE 2023



## OPTION 1 \_ S1 STATION (EXIT 1)

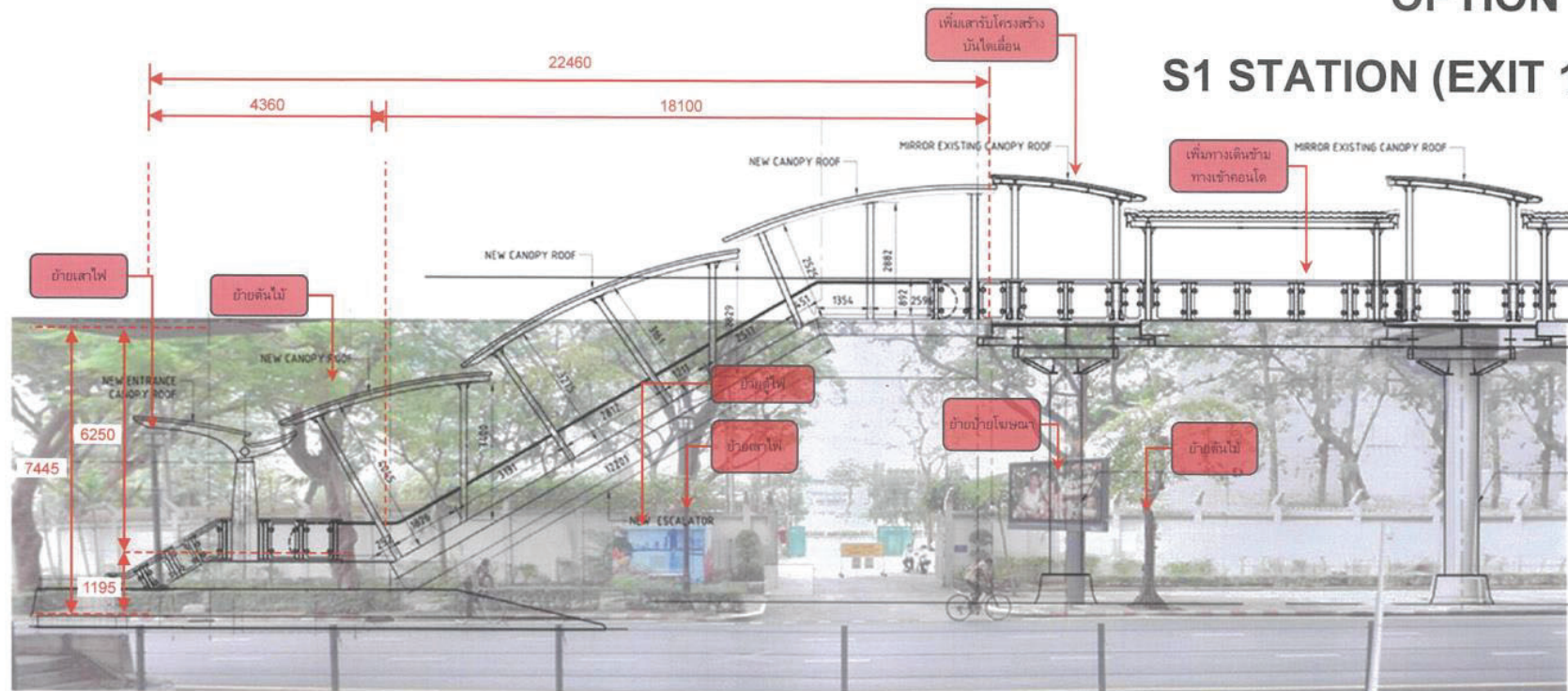






## OPTION 1 S1 STATION (EXIT 1)

**OPTION 1**  
**S1 STATION (EXIT 1)**



ภาพจำลองการย้ายบันไดเลื่อนจากสถานี S2 มาที่สถานี S1 ทางออกที่ 1

ไม่ติดปัญหาเรื่องความกว้าง และความยาวของตัวบันไดเลื่อน แต่เนื่องจากความสูงของระดับ Footpath to Concourse ของสถานี S2 และ S1 มีความแตกต่างกัน 105 มม. จึงจำเป็นต้องมีการปรับลดความสูงของบันได ระหว่าง Footpath Level ถึง Flood Landing ให้มีความสูงประมาณ 1195 มม. จากเดิม 1300 มม.

SILOM

ที่ NYE-LG/2023/

BTSC Date 14-6-66					
Project Name ระบบขนส่งมวลชน 14.06.2023					
	Act	Inf		Act	Inf
CEO	✓		COO		
CFO			LGD		
CAO					
Remark :					

วันที่ 9 มิถุนายน 2566

เรื่อง ขอให้ดำเนินการเชื่อมระหว่างระบบขนส่งมวลชนกรุงเทพมหานคร  
บริเวณสถานีรถไฟฟ้า BTS ศาลาแดง (S2) กับโครงการ Park Silom

เรียน ประธานกรรมการบริหาร  
บริษัท ระบบขนส่งมวลชนกรุงเทพ จำกัด (มหาชน)

อ้างถึง 1. สัญญาสัมปทานระบบขนส่งมวลชนกรุงเทพมหานคร ระหว่าง บริษัท ระบบขนส่งมวลชนกรุงเทพ จำกัด (มหาชน)  
กับ กรุงเทพมหานคร ลงวันที่ 9 เมษายน 2535  
2. สัญญาต่อเชื่อมพื้นที่ ระหว่าง บริษัท ระบบขนส่งมวลชนกรุงเทพ จำกัด (มหาชน) กับ บริษัท นายณ์ แอนด์  
อาร์จีพี ดีเวลลอปเม้นท์ จำกัด ลงวันที่ 1 สิงหาคม 2565

สิ่งที่ส่งมาด้วย หนังสือของสำนักการจราจรและขนส่ง ที่ กท 1605/291 ลงวันที่ 1 มีนาคม 2566

ด้วย บริษัท นายณ์ แอนด์ อาร์จีพี ดีเวลลอปเม้นท์ จำกัด ("บริษัท") เป็นผู้พัฒนาโครงการอาคารพาร์ค สิลอม (Park Silom) ตั้งอยู่เลขที่ 1 ถนนคอนแวนต์ แขวงสีลม เขตบางรัก กรุงเทพมหานคร ซึ่งบริษัทได้เข้าทำสัญญาต่อเชื่อมพื้นที่  
กับ บริษัท ระบบขนส่งมวลชนกรุงเทพ จำกัด (มหาชน) ("BTS") โดยมีวัตถุประสงค์ที่จะก่อสร้างทางเชื่อมระหว่างระบบขนส่ง  
มวลชนกรุงเทพมหานคร บริเวณสถานีรถไฟฟ้า BTS ศาลาแดง (S2) ด้านหน้าของโครงการ Park Silom เพื่ออำนวยความสะดวก  
แก่ประชาชนทั่วไปที่ใช้บริการรถไฟฟ้า ซึ่งทาง BTS ได้รับอนุญาตให้ดำเนินการก่อสร้างทางเชื่อมจากหน่วยงานที่  
เกี่ยวข้องแล้วตั้งแต่วันที่ 1 มีนาคม 2566 ที่ผ่านมา รายละเอียดปรากฏตามสิ่งที่ส่งมาด้วย 1 ถึง 2 นั้น

ทั้งนี้ ก่อนที่จะเริ่มงานก่อสร้างทางเชื่อมดังกล่าวข้างต้น มีความจำเป็นต้องดำเนินการรื้อถอนบันไดเลื่อนที่มีใน  
ปัจจุบันออกตามเงื่อนไขของกรุงเทพมหานคร รายละเอียดปรากฏตามสิ่งที่ส่งมาด้วย และทางบริษัทได้สำรวจความเหมาะสม  
เบื้องต้นแล้วพบว่า สถานี BTS ฟังโรงพยาบาลจุฬาฯ และฝั่งโรงพยาบาลตำรวจยังขาดบันไดเลื่อน

จึงเรียนมาเพื่อโปรดพิจารณา และดำเนินการในส่วนที่เกี่ยวข้องกับการย้ายบันไดเลื่อนข้างต้นต่อไป จักขอบคุณยิ่ง

	Act.	Inf.		Act.	Inf.
COO			CFO		
SPDI			SSDI		
LGDI			AMD		
FCDI			HRD		
FNDI			ITD		
CCD			BID		
16 JUN 2023					

ขอแสดงความนับถือ

บริษัท

ผู้ประสานงาน



ที่ กท ๑๖๐๕/๒๕๖



สำนักงานการจราจรและขนส่ง  
๔๔ ถนนวิภาวดีรังสิต เขตดินแดง กทม.๑๐๔๐๐

๑ มีนาคม ๒๕๖๖

เรื่อง บริษัท ระบบขนส่งมวลชนกรุงเทพ จำกัด (มหาชน) ขออนุญาตก่อสร้างทางเชื่อมระหว่างระบบขนส่งมวลชน กรุงเทพมหานคร บริเวณสถานีรถไฟฟ้าบีทีเอสศาลาแดง กับโครงการ Silom Square

เรียน ประธานกรรมการบริหารบริษัท ระบบขนส่งมวลชนกรุงเทพ จำกัด (มหาชน)

อ้างถึง ๑. สัญญาสัมปทานระบบขนส่งมวลชนกรุงเทพมหานคร ลงวันที่ ๙ เมษายน ๒๕๓๕

๒. หนังสือบริษัท ระบบขนส่งมวลชนกรุงเทพ จำกัด (มหาชน) ที่ BTSC.GAR.๑๖๖๔๐๖.Bo๒๕๕.

๑๒.๑๐.๒๐๒๑ ลงวันที่ ๑๒ ตุลาคม ๒๕๖๔

- สิ่งที่ส่งมาด้วย ๑. แบบการอนุญาตก่อสร้างทางเชื่อมระหว่างระบบขนส่งมวลชนกรุงเทพมหานคร บริเวณสถานีรถไฟฟ้าบีทีเอสศาลาแดง กับโครงการ Silom Square จำนวน ๑ ชุด  
๒. สำเนาหนังสือสำนักงานโยธา ที่ กท ๐๔๐๒/๒๓๒๐ ลงวันที่ ๓๐ กันยายน ๒๕๖๕  
๓. สำเนาหนังสือสำนักป้องกันและบรรเทาสาธารณภัย ที่ กท ๑๘๐๒/๑๕๖๐ ลงวันที่ ๑๐ ตุลาคม ๒๕๖๕

ตามสัญญาที่อ้างถึง ๑ กรุงเทพมหานครได้ทำสัญญาสัมปทานระบบขนส่งมวลชนกรุงเทพมหานคร กับบริษัท ระบบขนส่งมวลชนกรุงเทพ จำกัด (มหาชน) เมื่อวันที่ ๙ เมษายน ๒๕๓๕ และตามหนังสือที่อ้างถึง ๒ บริษัทฯ ขอความเห็นในรูปแบบทางเชื่อมระหว่างระบบขนส่งมวลชนกรุงเทพมหานคร บริเวณสถานีรถไฟฟ้าบีทีเอสศาลาแดง กับโครงการ Silom Square โดยขอก่อสร้างทางเชื่อมเพิ่มเติมเพื่อเป็นการอำนวยความสะดวกให้กับประชาชนให้สามารถเข้าสู่สถานีของระบบฯ ได้มากขึ้น ความละเอียดแจ้งแล้ว นั้น

สำนักงานการจราจรและขนส่งขอเรียนว่า บัดนี้ผู้ว่าราชการกรุงเทพมหานคร ได้อนุญาตให้บริษัท ระบบขนส่งมวลชนกรุงเทพ จำกัด (มหาชน) ก่อสร้างทางเชื่อมระหว่างระบบขนส่งมวลชนกรุงเทพมหานคร บริเวณสถานีรถไฟฟ้าบีทีเอสศาลาแดง กับโครงการ Silom Square โดยให้มีรูปแบบรายละเอียดตามสิ่งที่ส่งมาด้วย ๑ และให้บริษัทฯ ปฏิบัติตามเงื่อนไขดังต่อไปนี้

๑. บริษัท ระบบขนส่งมวลชนกรุงเทพ จำกัด (มหาชน) ต้องถือปฏิบัติตามเงื่อนไขตามหนังสือ กรุงเทพมหานคร ที่ กท ๐๑๐๐/๘๗๗๔ ลงวันที่ ๑ ธันวาคม ๒๕๔๒ โดยเคร่งครัด

๒. บริษัท ระบบขนส่งมวลชนกรุงเทพ จำกัด (มหาชน) ต้องถือปฏิบัติตามเงื่อนไขของสำนักงานโยธา ในเรื่องของรูปแบบและวัสดุที่ใช้ การออกแบบระบบไฟฟ้าแสงสว่าง การออกแบบและก่อสร้างระบบระบายน้ำ และการจัดทำแผนและคู่มือการตรวจสอบ รายละเอียดตามสิ่งที่ส่งมาด้วย ๒

๓. บริษัท ระบบขนส่งมวลชนกรุงเทพ จำกัด (มหาชน) ต้องถือปฏิบัติตามเงื่อนไขของสำนักป้องกันและบรรเทาสาธารณภัย ในเรื่องมาตรการและบรรเทาสาธารณภัยไม่ให้เป็นอุปสรรคต่อการเข้าถึงเหตุ และการปฏิบัติงานดับเพลิงภายในพื้นที่โครงการ รายละเอียดตามสิ่งที่ส่งมาด้วย ๓

BTSC Date 8-8-16					
GAR BTR 1๖๐๕ ๒๐๒๑, ๐๕.๐๖.๒๕๖๕					
	Act	Inf		Act	Inf
CEO	✓		COO		
CFO			LGD		
CAO					
Remark : dm					

๔. บริษัท ...

- ๒ -

๔. บริษัท ระบบขนส่งมวลชนกรุงเทพ จำกัด (มหาชน) ต้องติดตั้งไฟฟ้าแสงสว่างบนทางเชื่อมให้เพียงพอ รวมถึงการติดตั้งกล้องวงจรปิด CCTV ให้ครอบคลุมเพื่อความปลอดภัยให้กับประชาชนในการใช้ทางเชื่อม

๕. บริษัท ระบบขนส่งมวลชนกรุงเทพ จำกัด (มหาชน) ต้องกำหนดมาตรการในระหว่างการก่อสร้างทางเชื่อม เพื่ออำนวยความสะดวกให้ประชาชน

๖. บริษัท ระบบขนส่งมวลชนกรุงเทพ จำกัด (มหาชน) ต้องติดตั้งป้ายบอกกำหนดเวลาเปิด-ปิดทางเชื่อมให้ชัดเจน สอดคล้องกับเวลาในการให้บริการของรถไฟฟ้า

๗. บริษัท ระบบขนส่งมวลชนกรุงเทพ จำกัด (มหาชน) ต้องแจ้งแผนงานก่อสร้างให้สำนักการจราจรและขนส่งทราบก่อนเริ่มดำเนินการ พร้อมจัดทำสรุปความก้าวหน้าประจำเดือนโดยแสดงถึงขั้นตอนการทำงานและรูปถ่ายการปฏิบัติงานเพื่อให้การดำเนินการและควบคุมงานเป็นไปตามมาตรฐานงานทางกรุงเทพมหานครจนแล้วเสร็จ แล้วส่งมอบให้กรุงเทพมหานคร

๘. บริษัท ระบบขนส่งมวลชนกรุงเทพ จำกัด (มหาชน) ต้องถือปฏิบัติตามกฎระเบียบและกฎหมายอื่นในส่วนที่เกี่ยวข้องทุกประการ

๙. พื้นที่การให้บริการดังกล่าวถือเป็นส่วนหนึ่งของระบบขนส่งมวลชนกรุงเทพมหานคร

๑๐. หากปรากฏภายหลังว่ามีเหตุผลความจำเป็นต้องรื้อถอนพื้นที่การให้บริการดังกล่าวด้วยเหตุใด ๆ ก็ตาม บริษัท ระบบขนส่งมวลชนกรุงเทพ จำกัด (มหาชน) จะต้องทำการรื้อถอนพื้นที่การให้บริการดังกล่าวทันที โดยค่าใช้จ่ายของบริษัทฯ และบริษัทฯ จะไม่เรียกร้องค่าเสียหายใด ๆ จากกรุงเทพมหานคร

๑๑. เนื่องจากการอนุญาตครั้งนี้ เป็นการอนุญาตก่อสร้างทางเชื่อมฯ โดยมีการรื้อถอนดินเลนที่มีในปัจจุบันออก และก่อสร้างบันไดเลื่อนใหม่ภายในพื้นที่ของเอกชน ดังนั้น ในกรณีที่มีการยกเลิกการอนุญาตทางเชื่อมดังกล่าว บริษัทฯ จะต้องก่อสร้างบันไดเลื่อนให้อยู่ในสภาพก่อนอนุญาต โดยบริษัทฯ ต้องออกค่าใช้จ่ายในการดำเนินงานทั้งหมด

จึงเรียนมาเพื่อโปรดทราบ ทั้งนี้เมื่อบริษัทฯ ทำการก่อสร้างเสร็จเรียบร้อยแล้วให้ส่งมอบส่วนที่ปลูกสร้างในที่สาธารณะให้กรุงเทพมหานครตามสัญญาสัมปทานฯ ให้เรียบร้อยก่อนจึงจะเข้าใช้พื้นที่การให้บริการดังกล่าวได้ต่อไป

ขอแสดงความนับถือ



สำนักงานระบบขนส่ง







## บันทึกข้อความ

เลขรับ	พ. 2731/55
วันที่	0 กย. ๒๕๖๕
เวลา	14.14 น.

ส่วนราชการ ส่วนกลางโยธา (กองแผนงานและประสานงานการโยธา โทร. ๑.๒๒๐๓.๒๔๓๓ หรือ โทร. ๒๐๙๙๙ โทรสาร ๑.๒๒๐๓.๒๔๓๓)  
 ที่ กท.๑๙๐๒/๒๕๖๕๑ วันที่ ๖ กันยายน ๒๕๖๕  
 เรื่อง การพิจารณารูปแบบทางเชื่อมระหว่างระบบขนส่งมวลชนกรุงเทพมหานคร บริเวณสถานีรถไฟฟ้าบีทีเอส ศาลาแดง กับโครงการ Silom Square  
 เรียน ผู้อำนวยการสำนักการจราจรและขนส่ง

ตามที่ สำนักการจราจรและขนส่ง ได้มีหนังสือ กท ๑๖๐๕/๑๑๓๑ ลงวันที่ ๓๐ พฤศจิกายน ๒๕๖๔ ขอความเห็นในรูปแบบทางเชื่อมระหว่างระบบขนส่งมวลชนกรุงเทพมหานคร บริเวณสถานีรถไฟฟ้าบีทีเอสศาลาแดงกับโครงการ Silom Square เพื่ออำนวยความสะดวกแก่ประชาชนมากขึ้น โดยบริษัท ระบบขนส่งมวลชนกรุงเทพ จำกัด (มหาชน) ยื่นเรื่องขออนุญาตต่อสำนักการจราจรและขนส่งเพื่อก่อสร้างทางเดินยกระดับ (Sky Walk) ผลเป็นประการใดโปรดแจ้งสำนักการจราจรและขนส่งทราบด้วย และหนังสือ ที่ กท ๑๖๐๕/๕๔๑ ลงวันที่ ๒๔ พฤษภาคม ๒๕๖๕ ขอจัดส่งเอกสารเพิ่มเติมเพื่อประกอบการพิจารณาในรูปแบบทางเชื่อมระหว่างระบบขนส่งมวลชนกรุงเทพมหานคร บริเวณสถานีรถไฟฟ้าบีทีเอสศาลาแดง กับโครงการ Silom Square จึงขอประสานมาเพื่อขอทราบความเห็นจากสำนักการโยธาเกี่ยวกับรูปแบบทางเชื่อมดังกล่าว เพื่อสำนักการจราจรและขนส่งจะได้พิจารณาข้อมูลประกอบการพิจารณาอนุญาตเข้าที่ประชุม คณะกรรมการบริหารโครงการระบบขนส่งมวลชนกรุงเทพมหานครเพื่อพิจารณาต่อไป นั้น

สำนักการโยธาพิจารณาแล้ว ไม่ขัดข้องให้ บริษัท ระบบขนส่งมวลชนกรุงเทพ จำกัด (มหาชน) ก่อสร้างทางเดินยกระดับ (Sky Walk) ดังกล่าวได้ โดยให้สำนักการจราจรและขนส่งประสาน บริษัท ระบบขนส่งมวลชนกรุงเทพ จำกัด (มหาชน) ดำเนินการตามรายละเอียด ดังนี้

๑. ส่วนหนึ่งส่วนใดของโครงสร้างทางเชื่อมที่อยู่เหนือระดับพื้นดินบนทางเท้าสาธารณะ จะต้องไม่มีขอบแหลมหรือคม อันอาจเป็นอันตรายต่อประชาชนผู้สัญจรบนทางเท้าสาธารณะ หรือมีลักษณะอื่นใด ที่อาจเป็นการเกะกะกีดขวางทางสัญจรของประชาชน

๒. ส่วนหนึ่งส่วนใดของโครงสร้างทางเชื่อมที่ก่อสร้าง จะต้องไม่เป็นอุปสรรคกีดขวาง ทางสัญจรของประชาชน และไม่บดบังทัศนวิสัยหรือเป็นอุปสรรคต่อการใช้รถยนต์จักรยานยนต์บนถนนทั้งกลางวัน และกลางคืน

๓. รูปแบบและวัสดุที่ใช้ในการก่อสร้างทางเชื่อมดังกล่าว จะต้องได้เกณฑ์มาตรฐานด้านความปลอดภัยกรณีเกิดเหตุฉุกเฉินของการป้องกันและบรรเทาสาธารณภัย ไม่เป็นอุปสรรคต่อการเข้าถึงเหตุและไม่เป็นอุปสรรคต่อการปฏิบัติงานการระงับเหตุของเจ้าหน้าที่ ซึ่งจะต้องได้รับความเห็นชอบจากสำนักป้องกันและบรรเทาสาธารณภัย กรุงเทพมหานคร

๔. รูปแบบทางเชื่อมดังกล่าว จะต้องผ่านการพิจารณาตรวจสอบผลกระทบทั้งทางตรง และทางอ้อมต่อการกักเก็บหรือการระบาย การถ่ายเทอากาศ มลพิษ ฝุ่นควัน ผ่านเกณฑ์มาตรฐานความปลอดภัยด้านสิ่งแวดล้อมจากหน่วยงานที่เกี่ยวข้อง โดยให้มีผลการศึกษาตรวจสอบที่ชัดเจนและเชื่อถือได้

๕. รูปแบบทางเชื่อม และตำแหน่งที่เชื่อมกับอาคาร จะต้องมี ระยะห่างจากแนวเขตที่ดินข้างเคียง หรือมีการปิดกั้นไม่ให้เกิดการรบกวนหรืออันตรายใด ๆ ต่อที่ดินข้างเคียง และอำนวยความสะดวกให้กับเจ้าหน้าที่ในการเข้าถึงสถานที่ในทุกสถานการณ์ โดยตำแหน่งที่ต่ำที่สุดของทางเชื่อมต้องไม่เป็นอุปสรรคต่อการเข้าปฏิบัติงานของเจ้าหน้าที่ ตามเกณฑ์มาตรฐานการป้องกันและบรรเทาสาธารณภัย

๖. รูปแบบทางเท้าให้มีระดับเดียวกันตลอด เพื่ออำนวยความสะดวกประชาชนในการสัญจร โดยเฉพาะบริเวณทางเข้าโครงการดังกล่าว

๗. การออกแบบ ...



- ๒ -

๗. การออกแบบระบบไฟฟ้าแสงสว่างให้ความเข้มของแสงสว่างบนผิวทาง ทางเท้า ผิวจราจร บนถนน และพื้นที่โดยรอบใต้ทางเชื่อมดังกล่าว มีระดับความเข้มของแสงเพียงพอตามมาตรฐานไฟฟ้าแสงสว่าง สาธารณะของการไฟฟ้านครหลวง เพื่อทดแทนไฟฟ้าแสงสว่างเดิมที่ถูกดับโดยทางเชื่อมข้างต้น ตลอดเวลา ทั้งกลางวันและกลางคืน

๘. ตำแหน่งติดตั้งประตูทางเชื่อมระหว่างสถานีรถไฟฟ้าบีทีเอสศาลาแดง กับอาคารที่ขอเชื่อมต่อ ต้องไม่อยู่ในเขตทางสาธารณะและผู้ขอต้องรับผิดชอบในการเปิด-ปิดประตูดังกล่าว

๙. ตำแหน่งที่เชื่อมทางเชื่อมกับอาคารให้เชื่อมเพียงชั้นใดชั้นหนึ่ง ที่ระดับความสูงจากระดับ พื้นดินหรือถนนใต้ทางเดินเชื่อมถึงส่วนที่ต่ำที่สุดของโครงสร้างที่ไม่ใช่เสาหรือฐานรากของทางเดินเชื่อม ไม่น้อยกว่า ๕.๕๐ เมตร โดยตำแหน่งที่ต่ำที่สุดของทางเชื่อมต้องไม่เป็นอุปสรรคต่อการเข้าปฏิบัติงานของ เจ้าหน้าที่ ตามเกณฑ์มาตรฐานการป้องกันและบรรเทาสาธารณภัย

๑๐. เสาและฐานรากของทางเชื่อมต้องไม่ตั้งอยู่บนทางเท้า

๑๑. ตำแหน่งของฐานราก เสาตอม่อ หรือส่วนหนึ่งส่วนใดของทางเชื่อม ต้องไม่ล้ำออกไปอยู่ในแนวผิวจราจร การออกแบบให้คำนึงถึงการลดผลกระทบจากการทรุดตัวที่ไม่เท่ากันของพื้นดินโดยรอบ ฐานรากของตอม่อกับทางเท้าและผิวจราจร

๑๒. การออกแบบและก่อสร้างระบบระบายน้ำจากทางเชื่อม ส่วนที่ขออนุญาตในที่สาธารณะ ให้ระบายลงสู่บ่อพักที่ระบายน้ำที่ใกล้ที่สุด การก่อสร้างวางท่อระบายน้ำในพื้นที่ทางสาธารณะ จะต้องเป็นไปตามมาตรฐานงานทางของกรุงเทพมหานคร ส่วนระบบระบายน้ำที่อยู่นอกเขตทางสาธารณะ ให้ระบายลงสู่ระบบระบายน้ำของอาคาร ห้ามมิให้ระบายน้ำลงสู่ระบบระบายน้ำสาธารณะโดยตรง

๑๓. ผู้ขออนุญาตจะต้องจัดทำแผนการตรวจสอบการจัดซ่อมส่วนต่าง ๆ ของทางเชื่อมฯ ตามวงรอบมาตรฐานการตรวจสอบและการจัดซ่อม รวมทั้งจัดทำคู่มือการตรวจสอบ คู่มือการจัดซ่อม และการบำรุงรักษาทางเชื่อมฯ เสนอขอเห็นชอบจากกรุงเทพมหานคร ก่อนนำไปใช้สำหรับการตรวจสอบและการจัดซ่อมทางเชื่อมฯ ตลอดอายุการใช้งาน ภายใต้การกำกับดูแลของกรุงเทพมหานคร ด้วยค่าใช้จ่ายของผู้ขออนุญาตเองทั้งหมดแต่เพียงผู้เดียวทั้งสิ้น

๑๔. ผู้ขออนุญาตจะต้องประสานหน่วยงานสาธารณูปโภคในการตรวจสอบรูปแบบ รายละเอียดทางเชื่อมที่อาจส่งผลกระทบกับทรัพย์สินของการไฟฟ้านครหลวงในบริเวณเขตทางสาธารณะ เพื่อป้องกันการเกิดอุบัติเหตุและความปลอดภัย

๑๕. ให้ผู้ขออนุญาตมีหนังสือแจ้งกองแผนงานและประสานสาธารณูปโภค และสำนักงานเขต พื้นที่เพื่อขอเข้าพื้นที่ รวมทั้งให้ประสานงานกับสำนักงานก่อสร้างและบูรณะ สำนักงานโยธา สำนักงานระบายน้ำ สำนักงานจราจรและขนส่ง และสถานีตำรวจนครบาลท้องที่ก่อนดำเนินการก่อสร้าง

๑๖. ผู้ได้รับอนุญาตต้องรับผิดชอบต่อทั้งในระหว่างการก่อสร้างและตลอดเวลาการใช้งาน ทางเชื่อมต่อการกระทำหรือเหตุการณ์ใด ๆ ที่อาจขัดต่อกฎหมาย ทั้งในขณะอนุญาตและที่จะมีต่อไปในอนาคต รวมถึงต้องรับผิดชอบต่อการละเมิดและอุบัติเหตุต่าง ๆ ที่อาจจะเกิดขึ้นในระหว่างการดำเนินงานก่อสร้างและการใช้งานต่อไป

๑๗. หากทางเชื่อมที่ขออนุญาตนั้นเกี่ยวข้องกับหน่วยงานหรือบุคคลอื่น การขออนุญาตนั้นต้องได้รับอนุญาตหรือได้รับความยินยอมจากหน่วยงานหรือบุคคลนั้นก่อน โดยผู้ขออนุญาตเป็นผู้รับผิดชอบ ดำเนินการในการขออนุญาตหรือขอรับความยินยอม

๑๘. ผู้ได้รับ ...

- ๓ -

๑๘. ผู้ได้รับอนุญาตต้องนำเงินจำนวน ๒,๐๐๐,๐๐๐ บาท (สองล้านบาทถ้วน) เพื่อเป็นหลักประกันตลอดระยะเวลาที่ได้รับอนุญาต หากผู้ขออนุญาตกระทำผิดเงื่อนไข กรุงเทพมหานครจะนำหลักประกันดังกล่าวมาชำระเป็นค่าใช้จ่ายเบื้องต้น อันเนื่องมาจากการกระทำผิดเงื่อนไขในทุกกรณี ซึ่งถ้ากรุงเทพมหานครนำหลักประกันมาเป็นค่าใช้จ่ายดังกล่าวแล้ว ผู้ขออนุญาตจะต้องนำหลักประกันมาวางเพิ่มเติมจนครบ ๒,๐๐๐,๐๐๐ บาท (สองล้านบาทถ้วน)

ถ้าการอนุญาตได้สิ้นสุดลง และผู้ขออนุญาตไม่มีภาระผูกพันที่จะต้องรับผิดชอบใช้ กรุงเทพมหานครจะคืนเงินตามวรรคหนึ่งให้โดยไม่มีดอกเบี้ย

๑๙. หนังสือหลักประกันธนาคารมูลค่า ๕% ของค่าก่อสร้างทางเชื่อม ก่อนที่จะดำเนินการก่อสร้าง โดยกรุงเทพมหานครจะคืนให้เมื่อการก่อสร้างแล้วเสร็จ

๒๐. กรุงเทพมหานครจะแต่งตั้งเจ้าหน้าที่เพื่อเข้าไปประสานงานในระหว่างการก่อสร้าง เพื่อให้เป็นไปตามเงื่อนไขการอนุญาต ซึ่งผู้ได้รับอนุญาตต้องปฏิบัติตามถูกต้องครบถ้วนตามเงื่อนไขและจะต้องอำนวยความสะดวกให้กับเจ้าหน้าที่ของกรุงเทพมหานครตามสมควร

ในกรณีที่การก่อสร้างได้ก่อให้เกิดหรือจะก่อให้เกิดอันตรายต่อชีวิต ทรัพย์สินหรือความปลอดภัยของบุคคลหรือสาธารณะ กรุงเทพมหานครอาจสั่งให้หยุดการก่อสร้างหรือเปลี่ยนแปลงหรืออื่นใด ซึ่งผู้ได้รับอนุญาตต้องดำเนินการทันที โดยผู้ได้รับอนุญาตต้องไม่เรียกร้องค่าเสียหายใดจากกรุงเทพมหานคร หรือเจ้าหน้าที่กรุงเทพมหานคร

๒๑. ทางเชื่อมในส่วนที่อยู่ในที่สาธารณะ เมื่อสร้างเสร็จแล้วให้ตกเป็นทางสาธารณะของ กรุงเทพมหานคร

๒๒. ผู้ได้รับอนุญาตจะต้องไม่ติดตั้งป้ายโฆษณาหรือใช้พื้นที่บริเวณทางเชื่อมในเชิงพาณิชย์ โดยเด็ดขาด เว้นแต่จะได้รับอนุญาตจากกรุงเทพมหานคร

๒๓. ในกรณีที่ยกเลิกการเชื่อมต่อ ผู้ได้รับอนุญาตต้องปฏิบัติให้ถูกต้องครบถ้วนตามเงื่อนไข และต้องปรับปรุงสภาพให้กลับไปอยู่ในสภาพเดิมตามที่กรุงเทพมหานครกำหนด โดยค่าใช้จ่ายของผู้ได้รับอนุญาตเองทั้งสิ้น

๒๔. ในกรณีที่ผู้ได้รับอนุญาตกระทำผิดเงื่อนไขข้อหนึ่งข้อใด ให้ถือว่าการอนุญาตเป็นอันยกเลิก ผู้ได้รับอนุญาตจะต้องรื้อถอนหรือแก้ไขทางเดินยกระดับเชื่อมต่อสถานีรถไฟฟ้าและทำให้พื้นที่กลับสู่สภาพเดิม หากพ้นกำหนด ๓๐ วัน นับแต่วันที่ได้รับแจ้ง ผู้ได้รับอนุญาตยังไม่ดำเนินการรื้อถอนหรือแก้ไขทางเชื่อมให้แล้วเสร็จเรียบร้อย กรุงเทพมหานครหรือผู้ได้รับมอบอำนาจจะเข้าดำเนินการรื้อถอนหรือแก้ไขทางเชื่อมทันที โดยคิดค่าใช้จ่ายจากผู้ได้รับอนุญาตทั้งสิ้น

๒๕. ในกรณีที่การอนุญาตสิ้นสุดลงไม่ว่าด้วยเหตุใด ผู้ได้รับอนุญาตต้องปรับปรุงสภาพให้กลับไปอยู่ในสภาพเดิมหรือสภาพที่ดีตามที่กรุงเทพมหานครกำหนด โดยผู้ได้รับอนุญาตเป็นผู้ออกค่าใช้จ่าย หากพ้นกำหนด ๓๐ วัน นับแต่วันที่การอนุญาตสิ้นสุดลง ผู้ได้รับอนุญาตไม่ดำเนินการใด ๆ ให้แล้วเสร็จ กรุงเทพมหานครหรือผู้ได้รับมอบอำนาจจะเข้าดำเนินการเอง โดยคิดค่าใช้จ่ายจากผู้ได้รับอนุญาต

๒๖. กรุงเทพมหานครอาจไม่อนุญาต กรณีพบว่าผลกระทบต่อความปลอดภัยของประชาชน การรักษาสภาพแวดล้อม และความเป็นระเบียบเรียบร้อยของบ้านเมือง การอนุญาตก่อสร้างทางเชื่อมเป็นสิทธิของกรุงเทพมหานครในการที่จะพิจารณาอนุญาตหรือไม่อนุญาตให้ผู้ขออนุญาตก่อสร้างทางเชื่อมดังกล่าว รวมทั้งกรณีเมื่ออนุญาตแล้ว หากต่อมากรุงเทพมหานครพิจารณาแล้วเห็นว่า สมควรมีการยกเลิกหรือเปลี่ยนแปลงทางเชื่อมดังกล่าว ทั้งนี้ ผู้ขออนุญาตไม่มีสิทธิฟ้องร้องหรือเรียกร้องค่าเสียหายไม่ว่าประการใด ๆ ทั้งสิ้น

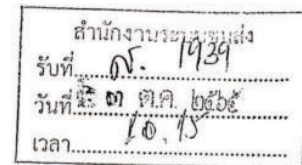
๒๗. ทั้งนี้ ...

- ๔ -

๒๗. ทั้งนี้ กรุงเทพมหานครขอสงวนสิทธิ์ในการจัดเก็บค่าธรรมเนียมทางเชื่อมระหว่างระบบขนส่งมวลชนทางรางกับอาคารบุคคลภายนอก หรือค่าธรรมเนียมการใช้ทางสาธารณะ ตามระเบียบของกรุงเทพมหานครหรือกฎหมายอื่น ๆ ที่เกี่ยวข้อง ที่จะกำหนดขึ้นในอนาคต

๒๘. หากการก่อสร้างทางเชื่อมฯ เข้าสู่อาคารนั้น มีผลต่อกฎหมายอื่น ๆ ที่เกี่ยวข้อง ผู้ขออนุญาตยังคงมีหน้าที่ที่จะต้องปฏิบัติตามกฎหมายนั้น ๆ ให้ถูกต้องก่อน

จึงเรียนมาเพื่อโปรดทราบและพิจารณา



เรียน ผอ.ส่วนระบบขนส่งทางราง  
พิจารณาดำเนินการ

เรียน ผอ.กค.ส.  
เพื่อโปรดพิจารณา



๓๑ ต.ค. ๒๕๖๕







## บันทึกข้อความ

สำนักการจราจรและขนส่ง
เลขรับ ก 2912/๒5
วันที่ 11 ต.ค. 2565
เวลา 12.03

ส่วนราชการ สำนักป้องกันและบรรเทาสาธารณภัย (สำนักงานยุทธศาสตร์การป้องกันสาธารณภัย โทร. ๐๒ ๒๗๔ ๗๓๐๓)

ที่ กท ๑๘๐๒/๑๕๖๐

วันที่ ๑๐ ตุลาคม ๒๕๖๕

เรื่อง ความเห็นในรูปแบบทางเชื่อมระหว่างระบบขนส่งมวลชนกรุงเทพมหานคร บริเวณสถานีรถไฟฟ้าบีทีเอส

ศาลาแดง กับโครงการ Silom Square

เรียน ผู้อำนวยการสำนักการจราจรและขนส่ง

ตามที่ สำนักการจราจรและขนส่ง ได้มีหนังสือที่ กท ๑๖๐๕/๑๑๓๒ ลงวันที่ ๓๐ พฤศจิกายน ๒๕๖๔ ประสานสำนักป้องกันและบรรเทาสาธารณภัย เพื่อขอทราบความเห็นเกี่ยวกับรูปแบบทางเชื่อมระหว่างระบบขนส่งมวลชนกรุงเทพมหานคร บริเวณสถานีรถไฟฟ้าบีทีเอสศาลาแดง กับ โครงการ Silom Square โดยขออนุญาตก่อสร้างทางเดินยกระดับ (Sky Walk) เชื่อมระบบขนส่งมวลชนกรุงเทพมหานคร ต่อจากทางเดินยกระดับ (Sky Walk) สถานีรถไฟฟ้าบีทีเอสศาลาแดง กับ โครงการ Silom Square ที่ระดับความสูง ๗.๕๐ เมตร เพื่อเข้าสู่อาคารโครงการ Silom Square ที่ชั้น ๒ ระดับความสูง ๗.๑๐ เมตร ความกว้างประมาณ ๒.๑๕ - ๔.๓๕ เมตร ยาวประมาณ ๑๑๒.๑๕ เมตร และทางเชื่อมที่ขออนุญาตมีความสูงจากผิวจราจรถึงได้ห้องคานมากกว่า ๕.๕๐ เมตร และมีเสารองรับโครงสร้างทางเชื่อม จำนวน ๓๑ ต้น โดยมีบันไดและลิฟต์อยู่ภายในพื้นที่ของโครงการ เพื่อเป็นข้อมูลประกอบการพิจารณาอนุญาตทางเชื่อมดังกล่าว และหนังสือที่ กท ๑๖๐๕/๔๔๖ ลงวันที่ ๓ ตุลาคม ๒๕๖๕ ขอจัดส่งเอกสารเพิ่มเติมประกอบการพิจารณา นั้น

สำนักป้องกันและบรรเทาสาธารณภัย ได้ตรวจสอบการก่อสร้างทางเชื่อมดังกล่าว ตามรูปแบบที่ได้มีการแก้ไขตามความเห็นของสำนักการโยธา พิจารณาแล้วเห็นว่า การก่อสร้างบริเวณเขตทางสาธารณะไม่เป็นอุปสรรคต่อการเข้าถึงเหตุ และการปฏิบัติงานดับเพลิงเพิ่มขึ้นจากที่เป็นอยู่ สำหรับในส่วนของการดำเนินการก่อสร้างในที่ดินเอกชน ให้ถือตามกฎหมาย กฏ และระเบียบต่างๆ ที่เกี่ยวข้อง แต่ทั้งนี้เพื่อเป็นการป้องกันและระงับอัคคีภัยเบื้องต้น เห็นควรจัดให้มีการติดตั้งเครื่องดับเพลิงยกหิ้วบริเวณทางเชื่อมดังกล่าวตามความเหมาะสมรวมถึงข้อกำหนดในการใช้ทางเชื่อมเพื่อความปลอดภัย อาทิ การห้ามตั้งวางสิ่งของ การห้ามตั้งวางวัตถุไวไฟ การห้ามสูบบุหรี่ เป็นต้น

จึงเรียนมาเพื่อโปรดทราบและพิจารณาดำเนินการในส่วนที่เกี่ยวข้องต่อไป

สำนักการจราจรและขนส่ง
วันที่ 2 9 ๒๐๐๐
วันที่ ๑๒ ต.ค. ๒๕๖๕
เวลา 10.4๐ น.

เรียน ผอ. สำนัก

เพื่อโปรดทราบและพิจารณา ปฏิบัติราชการแทนผู้อำนวยการสำนักป้องกันและบรรเทาสาธารณภัย

รับ ผอ.ส่วนระบบขนส่งทางราง  
พิจารณาดำเนินการ

๑๑ ต.ค. ๒๕๖๕